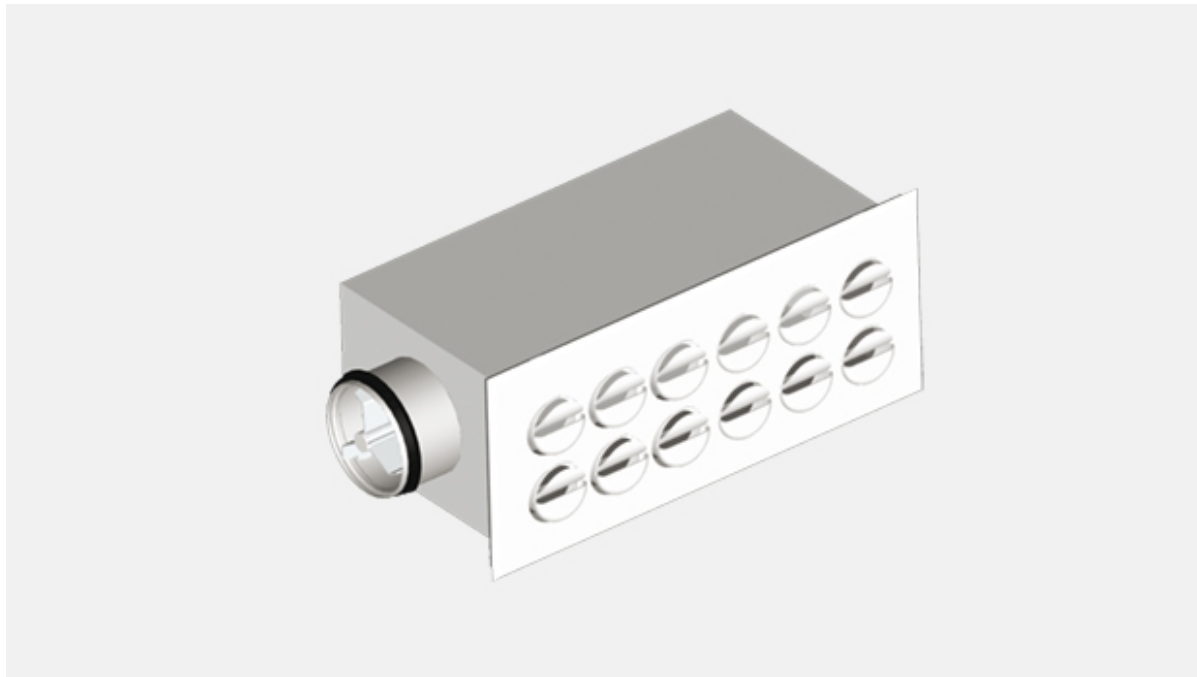


Halton TLD – Wandauslass



Overview

- Seitlich gerichteter Zuluft
- Ausrichtungsdüsen mit doppelschlitzigem Luftweg für eine effektive Ablenkung des Luftstroms
- Montage des Auslasses in der Wand in Deckennähe
- Mess- und Regelfunktionen für Volumenstrom
- Runder Kanalanschluss mit Dichtung hinten oder auf der Seite des Ausgleichsanschlusskastens
- Reinigung des Wandauslasses und der Zuluftkanäle möglich durch eine abnehmbare Frontplatte

Produktmodelle & Zubehör

- Ausgleichsanschlusskasten mit Kanalanschluss hinten
- Ausgleichsanschlusskasten mit Kanalanschluss auf der Seite
- Ummantelung für frei hängende Installationen

Quick selection

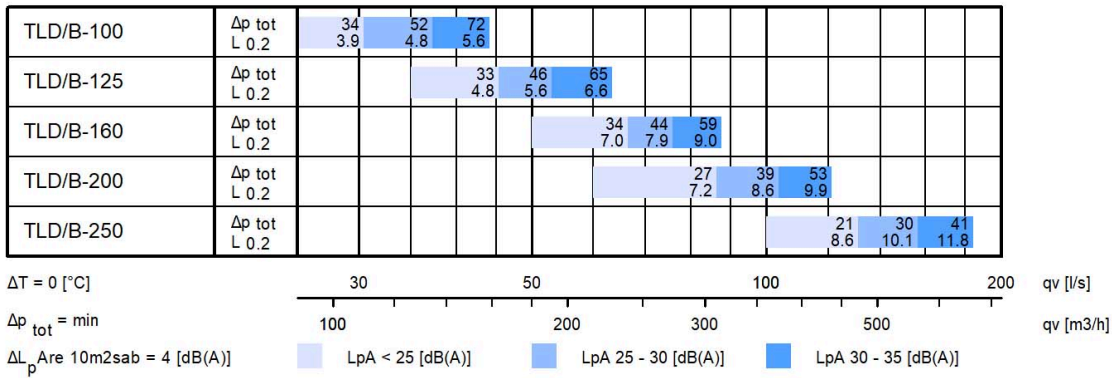
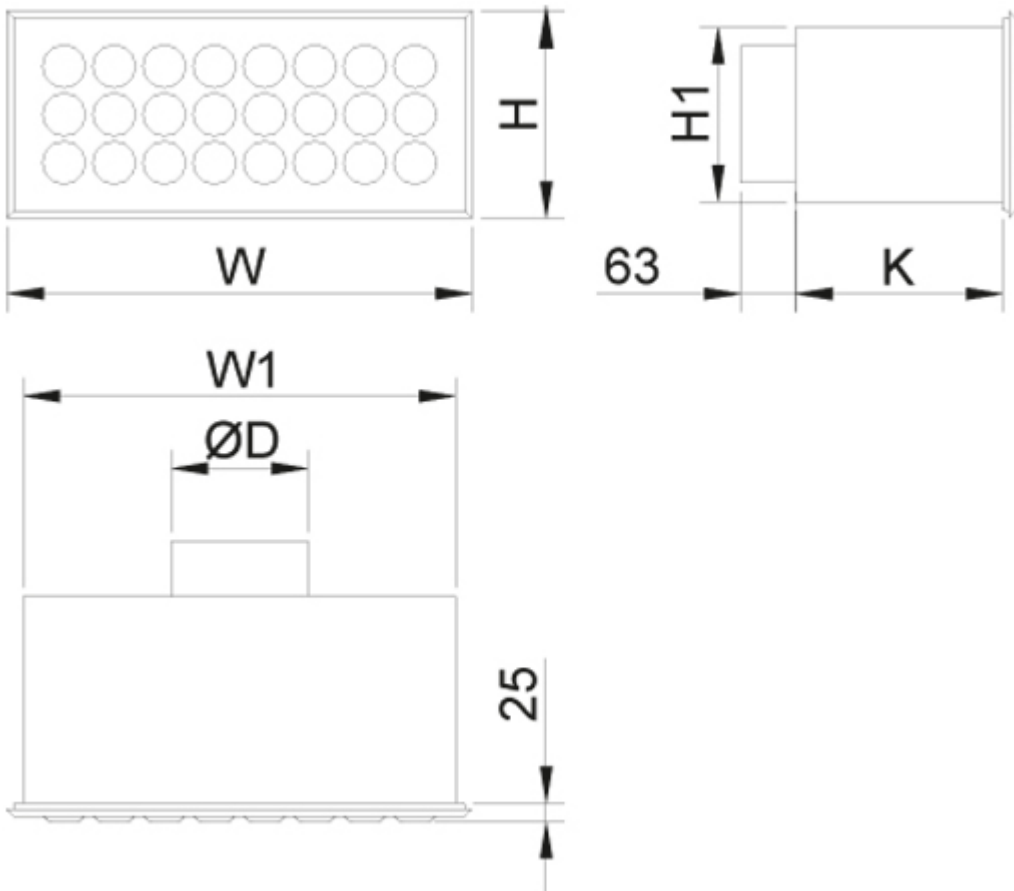


Fig.1. Halton TLD

with back connection, supply (with MSM-module)

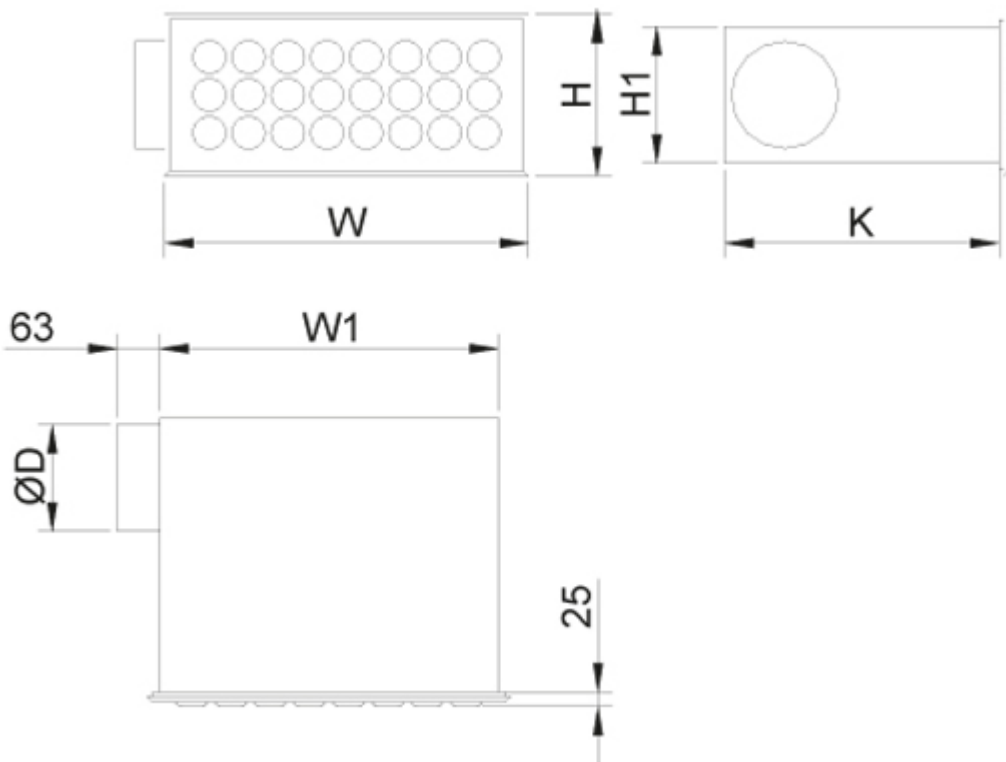
Abmessungen und gewicht

Halton TLD/B (back connection)



| NS | W | W1 | H | H1 | K | ØD |
|-----|-----|-----|-----|-----|-----|-----|
| 100 | 441 | 403 | 191 | 153 | 204 | 99 |
| 125 | 441 | 403 | 241 | 203 | 204 | 124 |
| 160 | 541 | 503 | 241 | 203 | 241 | 159 |
| 200 | 741 | 703 | 291 | 253 | 280 | 199 |
| 250 | 793 | 751 | 341 | 304 | 299 | 249 |

Halton TLD/E (side connection)



| NS | W | W1 | H | H1 | K | K1 | ØD |
|-----|-----|-----|-----|-----|-----|-----|-----|
| 100 | 441 | 403 | 191 | 153 | 301 | 211 | 99 |
| 125 | 441 | 403 | 241 | 203 | 301 | 198 | 124 |
| 160 | 541 | 503 | 241 | 203 | 408 | 286 | 159 |
| 200 | 741 | 703 | 291 | 253 | 408 | 265 | 199 |

NOTE! Size 250 is not available for side connection.

Gewicht (kg)

| NS | TLD/B (back connection) | TLD/E (side connection) | TLD/A (diffuser section) |
|-----|----------------------------|----------------------------|-----------------------------|
| 100 | 1.9 | 2,8 | 1,7 |
| 125 | 2.2 | 3,2 | 2,1 |
| 160 | 2.9 | 4,5 | 2,1 |
| 200 | 4.5 | 6,2 | 4,6 |
| 250 | 5,1 | – | 5,1 |

Material

| Teil | Material | Anmerkung |
|-------------------------------|---------------------------------------|--|
| Auslasseinheit | Stahl | |
| Düse | Polyacetal POM | Farbalternativen: Weiß, Grau und Schwarz |
| Ausgleichsanschlusskasten | Feuerverzinkter Stahl | |
| Schalldämmungsmaterial | Mineralwolle | Schnittkanten geschützt |
| Ummantelung | Feuerverzinkter Stahl | In Auslassfarbe lackiert |
| Anschlussstutzen mit Dichtung | Feuer verzinkter Stahl | Dichtung aus Gummimischung |
| Oberflächenbehandlung | Polyesterlackiert, Weiß (RAL 9010) | Nur die Auslasseinheit, Sonderfarben erhältlich |

Zubehör

| Zubehör | Kode | Beschreibung |
|-------------|------|---|
| Ummantelung | CE | Ummantelung für frei hängende Installationen (nur TLD/B-Ausgleichsanschlusskasten) |

Ummantelung (CE)



Product models

| Model | Description |
|-------|--|
| TLD/A | Supply air unit, front plate (needing a plenum from below) |
| TLD/B | Plenum with back connection, supply (with MSM-module) |
| TLD/E | Plenum with side connection, supply (with MSM-module) |

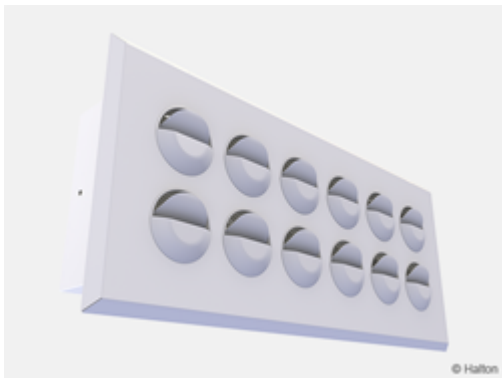


Fig.1. TLD/A



Fig.2. TLD/B

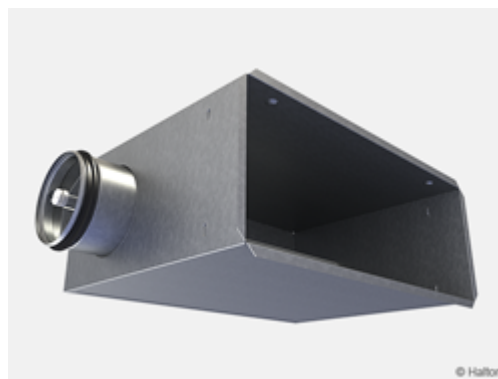
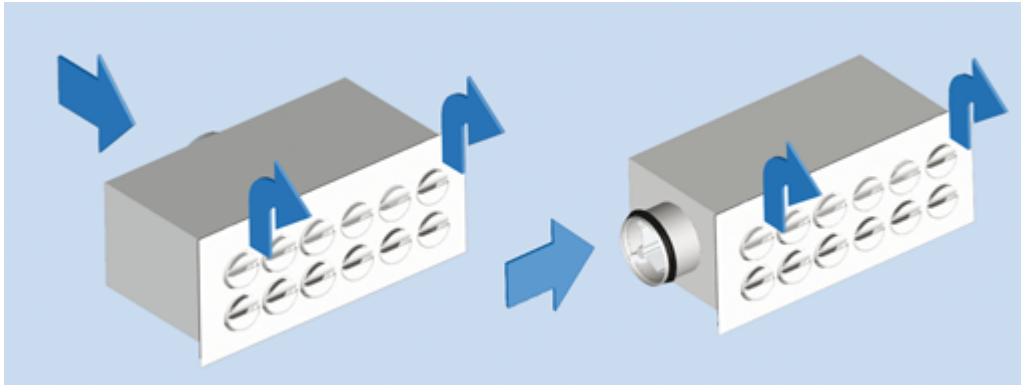


Fig.3. TLD/E

Funktion



Die Düsen des Auslasses richten das Strömungsprofil schräg in die Richtung der Decke.

Der Volumendstrom kann durch Drehen der Düsen ausgerichtet werden.

Die Ausrichtung der Zuluft hat keinen Einfluss auf den Druckverlust oder den Volumenstrom.

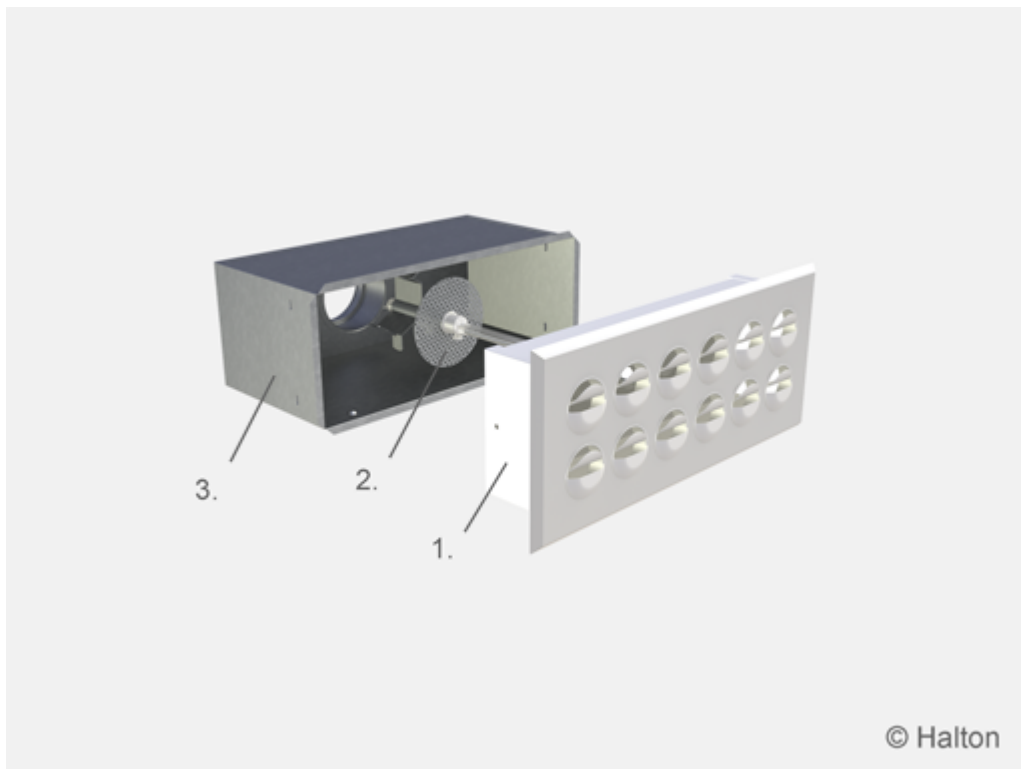
Die empfohlene max. Lufttemperaturdifferenz zwischen Zu- und Raumluft beträgt 8°C .

Die empfohlene max. Temperatur für das Kunststoffmaterial beträgt 60°C .

Anmerkung

Die Daten für das Strömungsbild basieren auf einer Wandinstallation mit einem Abstand von 200 mm von der Deckenoberfläche (I) für einen direkten Abfluss ohne Decke (II).

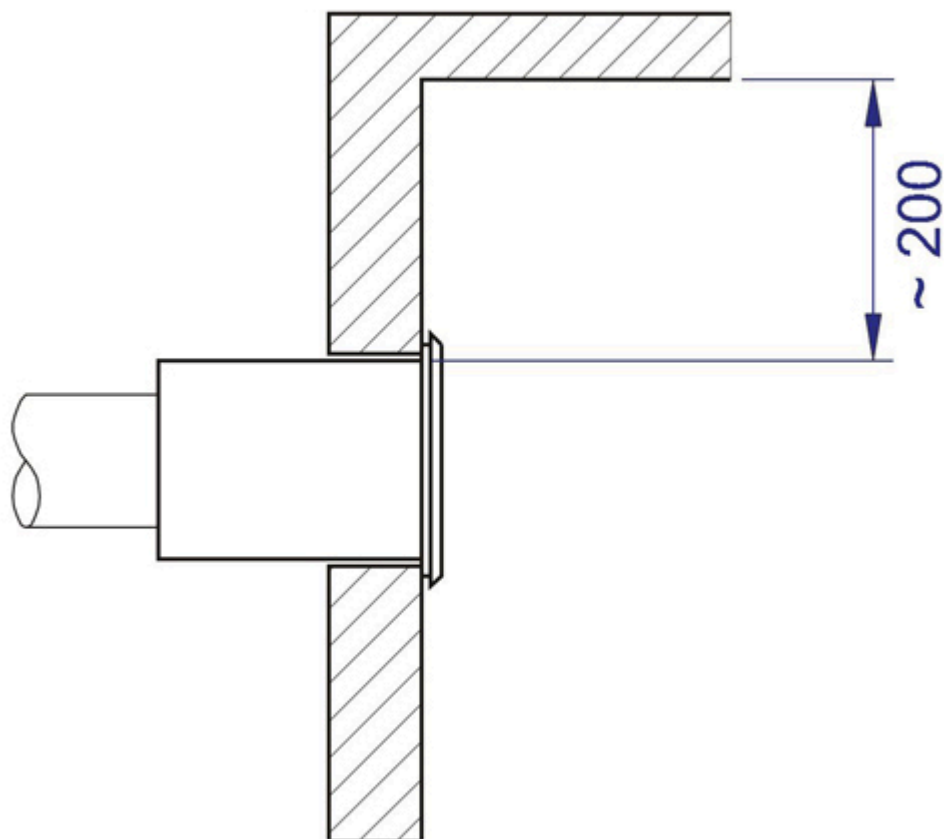
Montage



© Halton

Nummer name

1. Frontplatte
2. Ausgleichsanschlusskasten
3. Mess- und regleinheit

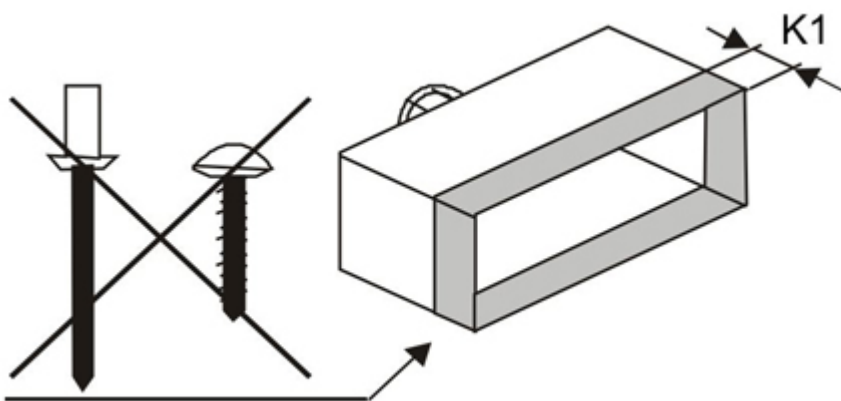


Die empfohlene Montagedistanz vom Deckenniveau beträgt ca. 200 mm.

Montageöffnung



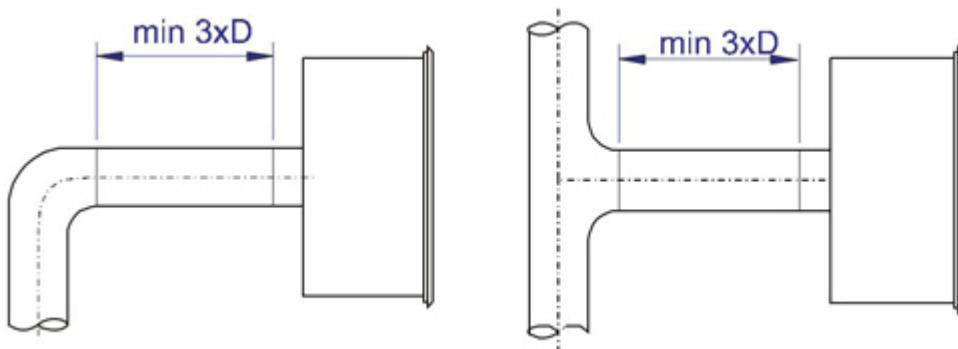
| NS | $W2 \times H2$ |
|-------|----------------|
| 100 | 405 x 155 |
| 125 | 405 x 205 |
| 160 | 505 x 205 |
| 200 | 705 x 255 |
| 250 * | 755 x 255 |



| NS | K1 |
|-------|-----|
| 80 | 75 |
| 100 | 85 |
| 125 | 85 |
| 160 | 100 |
| 200 | 125 |
| 250 * | 125 |

Befestigen Sie keine Schrauben oder Nieten in diesem Abschnitt im Abstand K1 vom vorderen Rand des Ausgleichsanschlusskastens, um so diesen Abschnitt für die Befestigung der Auslasseinheit (1) frei zu halten.

Sicherheitsabstand



Der empfohlene Sicherheitsabstand vor dem Zuluftelement beträgt 3xD (D = Kanaldurchmesser).

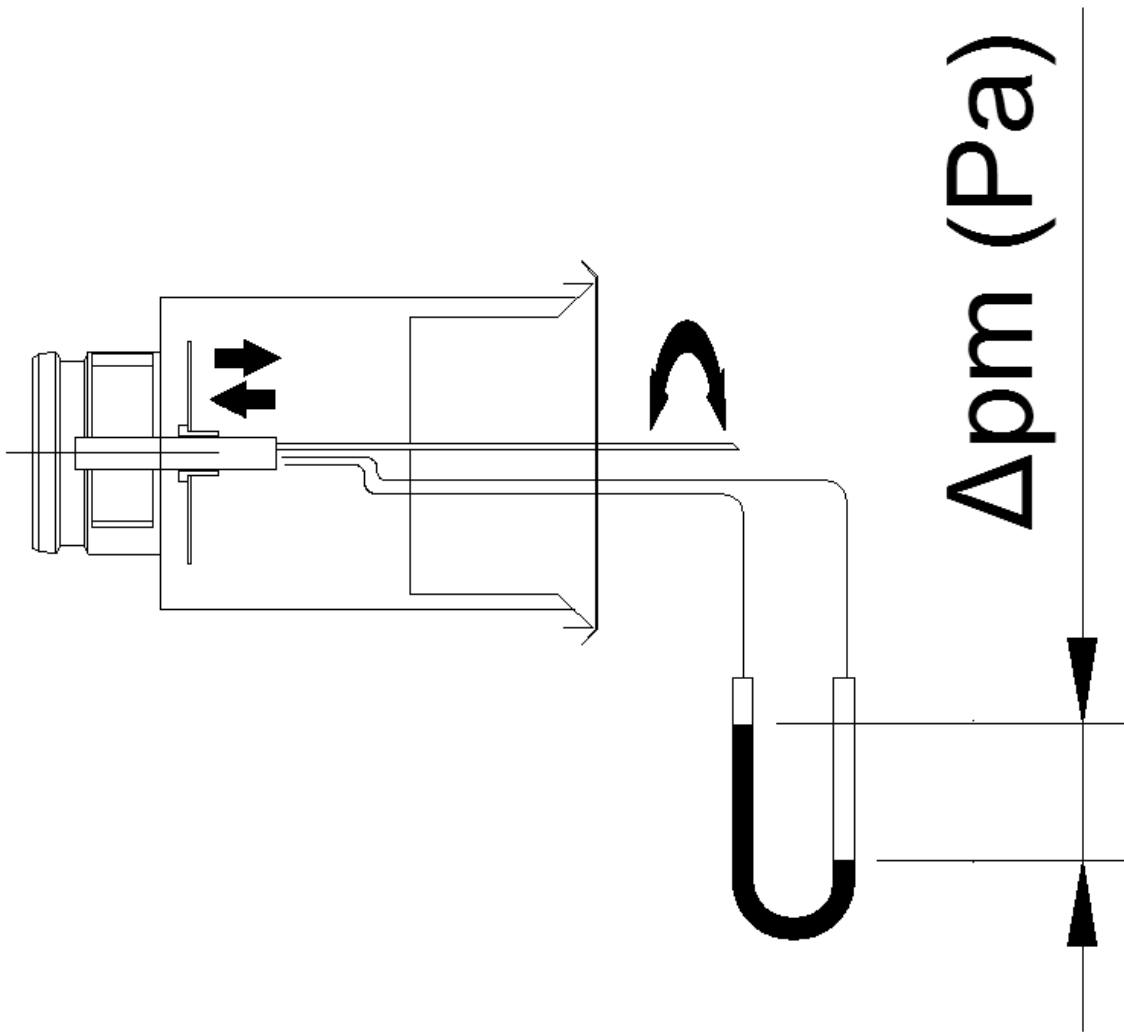
Einstellung

Die Zuluftmenge wird mit der MSM Mess- und Regeleinheit eingestellt. Die Schläuche und Spindel werden durch die Düsen der Frontplatte geführt, die danach wieder eingesetzt wird. Den Differenzdruck mit einem Manometer messen.

Der Volumenstrom wird mithilfe der unten stehenden Formel kalkuliert.

$$q_v = k * \sqrt{\Delta p_m}$$

Den Volumenstrom durch Drehen der Spindel einstellen, bis die gewünschte Einstellung erreicht ist. Die Regelplatte wird mit einer Schraube fixiert. Die Schläuche und die Spindel wieder in die Frontplatte setzen.



K-Faktor für Installationen mit unterschiedlichen Sicherheitsabständen
(D = Kanaldurchmesser) wie folgt.

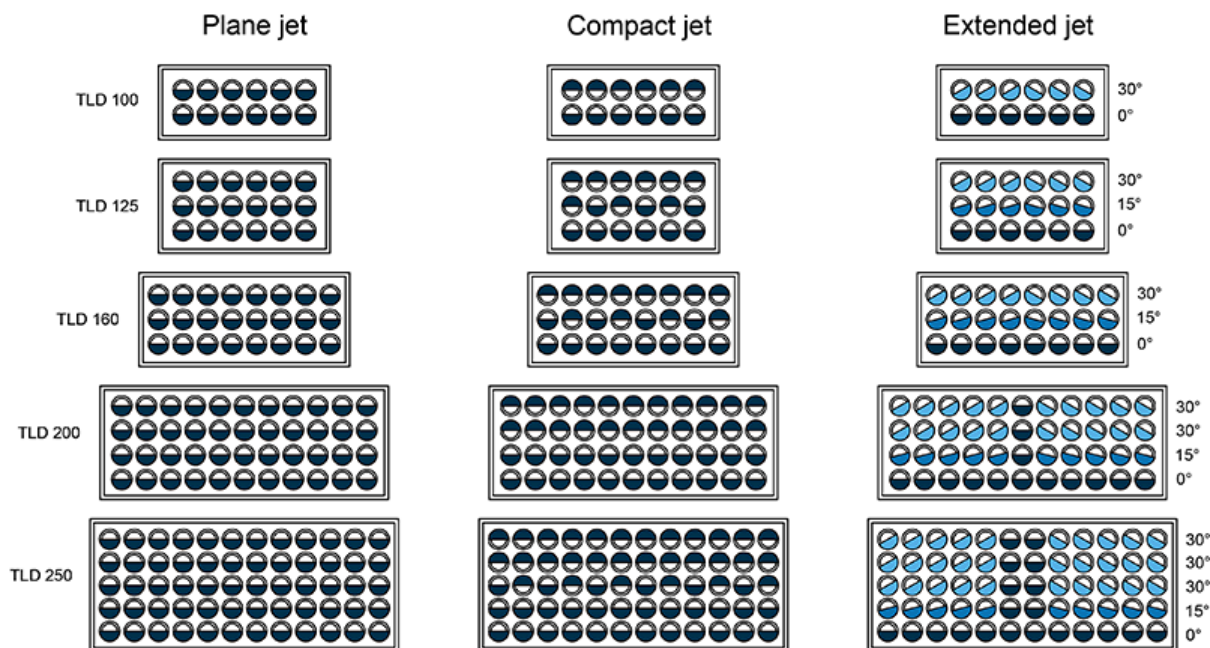
Zufuhrluft

| NS | > 8xD | min. 3xD |
|-------|-------|----------|
| 100 | 5.8 | 6.4 |
| 125 | 9.4 | 12.6 |
| 160 | 16.1 | 22.0 |
| 200 | 26.9 | 32.7 |
| 250 * | 45.8 | 55.5 |

*) Only back connection (TLD/B)

Der Volumenstrom kann durch Drehen der Düsen manuell ausgerichtet werden.

Adjusting the nozzles



Wartung

Die Auslasseinheit öffnen und durch vorsichtiges Ziehen am Stab die Mess- und Regeleinheit entfernen (nicht an der Spindel oder den Messschläuchen).

Bei Bedarf können die Teile mit einem Reinigungstuch abgewischt werden.

Die Mess- und Regeleinheit wieder einsetzen, indem Sie die Einheit mit dem Stab bis zum Anschlag gedrückt wird.

Die Auslasseinheit in den Ausgleichsanschlusskasten drücken, bis die Feder verriegelt.

Spezifikation

The diffuser shall consist of a galvanised steel plenum and a detachable diffuser section made of epoxy-painted steel, with white (RAL 9003) as standard colour.

The detachable diffuser section shall include adjustable nozzles and be attached to the plenum with invisible springs.

The wall diffuser unit shall have the supply air pattern obliquely toward the ceiling or directly forward. The ductwork connection shall be located at the back or side of the unit.

The throw pattern size and shape shall be adjustable individually by rotating the nozzles.

The diffuser shall provide access to the plenum and ductwork for cleaning and maintenance.

Bestellcode

TLD/S-D, CO-ZT

S = Construction

A Diffuser section

B Plenum with duct connection on back (supply with MSM module)

E Plenum with duct connection on side (supply with MSM module)

D = Connection size

100, 125, 160, 200, 250

Other options and accessories

CO = Colour

W White

X Special colour

ZT = Tailored product

N No

Y Yes

Sub products

CE Cover sleeve (for back connection only, TLD/B)

Code example

TLD/A-100, CO=W, ZT=N

(Diffuser section)

TLD/B, ZT=N

(Plenum, supply, back connection, MSM)